

2019-06-25

Havs- och vattenmyndigheten  
Box 11 930  
404 39 Göteborg

## Begränsning av trålfisket i Ålands hav och sydvästra Bottenhavet

Under det senaste decenniet har trålfisket efter strömming i de djupa områden som gränsar till Ålands hav ökat. Detta fiske sker på strömming som skall leka vid kusten under våren. Riskerna är stora att lekmogen fisk inte ges möjlighet att leka, vilket får avsevärda negativa effekter på den lokala förekomsten av strömming i kustområdet, ekosystemet och det småskaliga kustfisket efter konsumtionsströmming.

Enligt Sveriges miljömål och SDG30:14 ska nyttjande av hav, kust och skärgård bedrivas så att en hållbar utveckling främjas. Vi förordar därför att Sverige och Finland gemensamt inför ett förbud för trålfiske i Ålands hav och sydvästra Bottenhavet i samband med ansamling av stor strömming i djuphålur på vintern samt under strömmingens lektid på våren. Detta förslag för att skydda strömmingen togs fram redan i 2010 års utredning av det småskaliga kustfiske, och det är nu hög tid att det åter aktualiseras och verkställs.

### Ekosystemet och fisket i Ålands hav och södra Bottenhavet

Ålands hav är ett transit- och uppväxtområde för flera fiskarter och däggdjur och den smala djupränna som förbinder Bottniska viken med Egentliga Östersjön är därför viktig för många arter. Könsmogen strömming leker i Roslagens och Jungfrukustens skärgårdar under vår och sommar men söker sig vintertid till djupa havsområden som Ålands hav och djupområdet norr om Södra Kvarken (Fig 1). Det småskaliga fisket bedrivs i första hand med nät men också med mindre trålare för konsumtionsfisk. Strömmingen är utsatt för såväl predation från säl och rovfisk, som för ett intensivt fiske. Ålands hav är också ett viktigt område för laxens vandring till älvarna i norr.

Torsken använder också Ålands hav djupa områden som uppväxtområden, vilket återspeglas i de relativt sett goda torskfångster som gjorts under senare år i garnfisket. Torsken i Ålands hav skiljer sig från den i södra Östersjön då den är större och mer snabbväxande, har avsevärt bättre kondition och inte är smittad av sälmask. Området är unikt genom att de djupa bottenarna (>250 m) är väl syresatta, och de bottenlevande arterna utgör tillsammans med strömming

födobas för torsken i området. Detta havsområde har också Östersjöns största ansamling av gråsäl. Mot denna bakgrund har området nyligen utsetts till ett "Ecologically and Biologically Significant Marine Area (EBSA)" enligt de kriterier som ställts upp av FN:s konvention för biologisk mångfald.

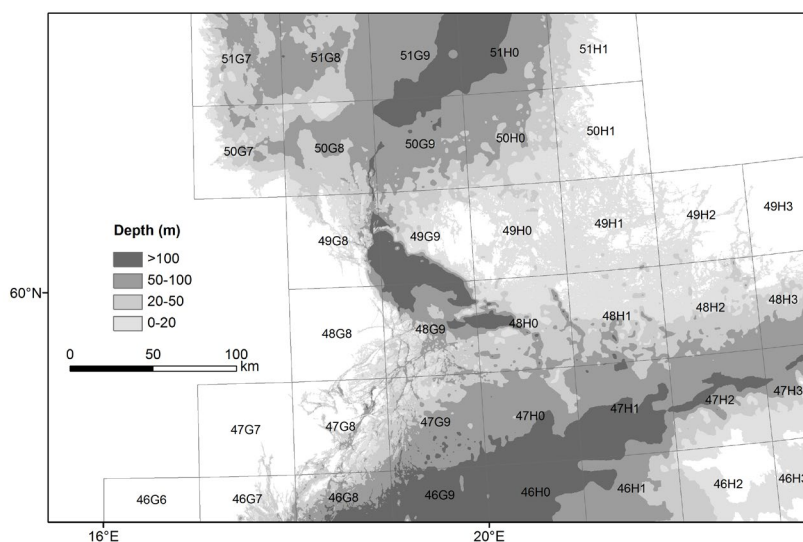
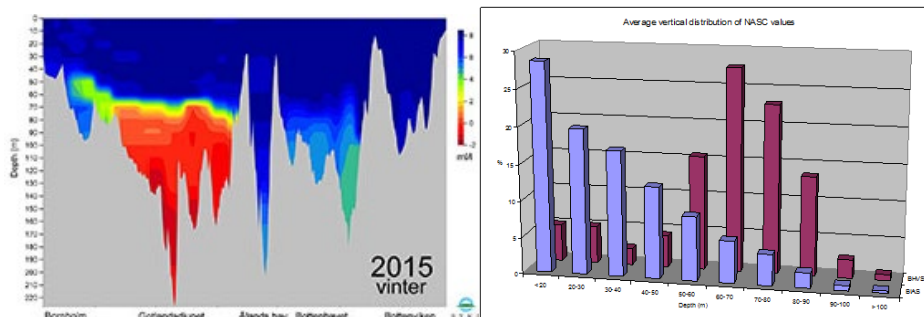


Fig 1. Överst till vänster - djupområden och syrgasförhållanden i Östersjöns och Bottniska vikens djupområden vintern 2015, (Bild SYKE, Finland, 2015). Överst till höger - strömmingens djupfördelning under höst (blå staplar) och under vårvinter (röda staplar) i Bottenhavet. Y-axel relativ mängd strömming, x-axel djup. Data från Baltic International Acoustic Survey (BIAS) och SLU:s vårsurvey 2009. Nederst, djupförhållandena i Ålands hav och angränsande havsområden.

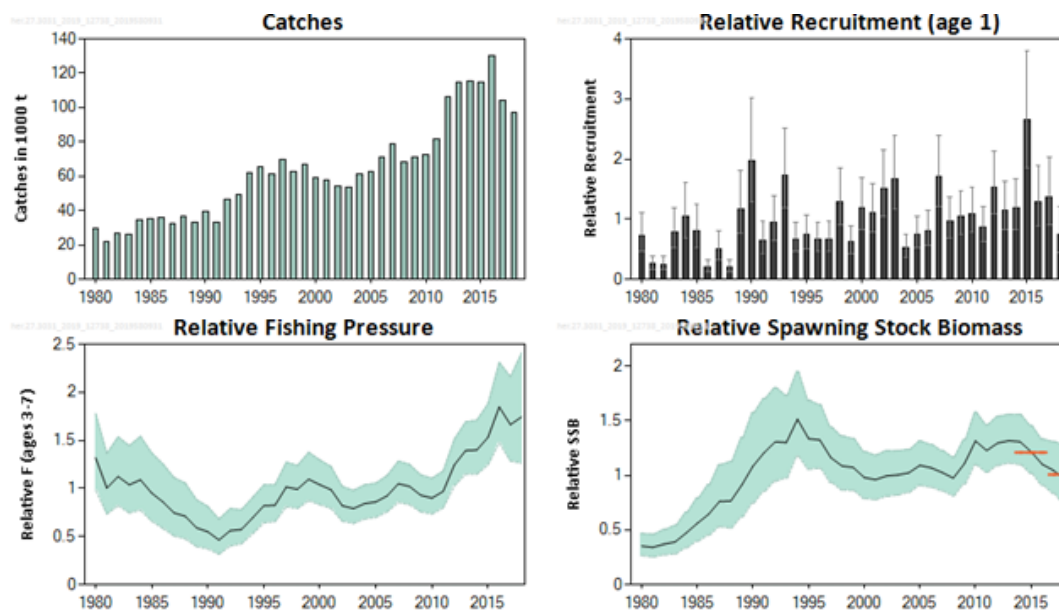
Huvuddelen av det yrkesfiske som bedrivs i Ålands hav har utgjorts av nätfiske efter strömming och till viss del torsk. Torskfisket bedrivs av småskaliga yrkesfiskare från Sverige (Roslagen) och Åland, med relativt goda fångster givet fiskeansträngningen. Fisket är skonsamt genom att det är storleksselektivt, har låga bifångster och inte påverkar bottarna som fisket sker på. Samtidigt är uttaget inte större än det fortsatt finns gott om mycket storvuxen torsk i området.

### Strömmingens beståndssituation

Enligt ICES senaste rådgivning (2019-05-29) bedöms att strömmingsbeståndets lekbiomassa i Bottniska viken (SD 30 och 31) ha minskat under senare år. Den spatiella fördelningen av fisket visar att djupområdena i södra Bottenhavet utgör det mest intensiva trålfiskeområdet. Den relativa rekryteringen av 1-årig strömming har minskat sedan 2015 och fiskeridödligheten har ökat sedan 2010, med historiskt höga nivåer de senaste sex åren (Fig. 2). ICES bedömning är att detta inte är långsiktigt hållbart, och ger därför rådet att försiktighetsansatsen skall tillämpas när kvoterna för fisket ska sättas. Rådet från ICES för 2020 innebär att landningarna inte skall överstiga totalt 65 018 ton, vilket är 27% lägre än rådet för 2019. Råden för 2019 och 2018 innebar reduktion med 7% respektive 32% jämfört med TAC året innan.

I Egentliga Östersjön (SD 25-29 och 32) har lekbiomassan av strömming ökat sedan 2001. Rekryteringen, som hade en kraftig topp med 2014 års årsklass, har sedan varit under medel. ICES råd enligt EU:s multi-annual plan (MAP) är att fångsten 2020 bör vara mellan 130 546 och 214 553 ton.

Hur dessa två bestånd fördelar sig i Ålands hav kan inte bedömas, men det är rimligt att anta att individer från båda bestånden ingår. Tidigare gjorda märkningsförsök med strömming i Forsmark, ett kustområde strax norr om Ålands hav, visar att dessa spred sig både norr- och söderut.



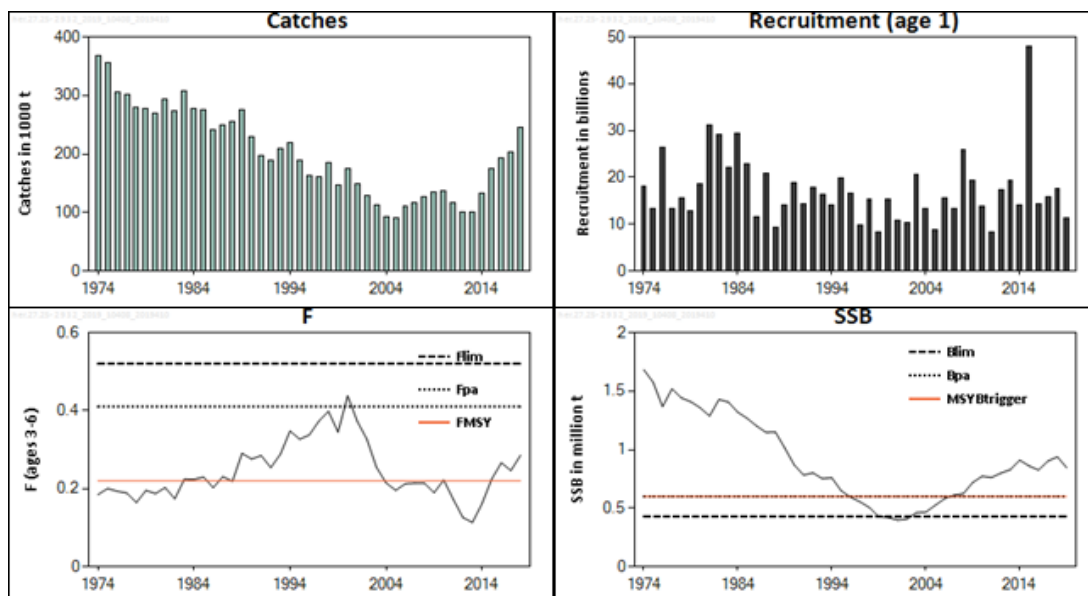


Fig 2. ICES underlag för strömmingsbeståndens utveckling inför rådgivning för strömning år 2020. Överst SD 30-31, nederst SD 25-29, 32.

Medelvikten av strömning i Bottenhavet minskade för alla åldrar i början av 1990-talet, liksom för andra sill/strömmingsbestånd i Östersjön (Fig 3). Sedan början på 2000-talet har tillväxten stabiliserats på en lägre vikt för yngre individer (1–3 år), medan den har ökat något igen för äldre individer (3–10+ år). Forskningen visar att denna förändring har flera orsaker; förutom fisket så är det en påverkan av gråsälens ökande antal (de konsumerar större strömmingar) och förändringar i tillgången på föda (med ökad konkurrens om föda).

Att strömningen blivit mindre utgör ett problem för det småskaliga fisket riktat mot konsumtionsströmning. Trots att bestånden ökat sedan bottennivåerna på 1980-talet har mängden strömning för humankonsumtion inte ökat i motsvarande grad. Även om det med tillgänglig data är svårt att koppla ihop fisketryck och storlek på strömningen finns det tydliga negativa korrelativa samband mellan fiskeintensitet och storlek på strömning, både över tid och rum.

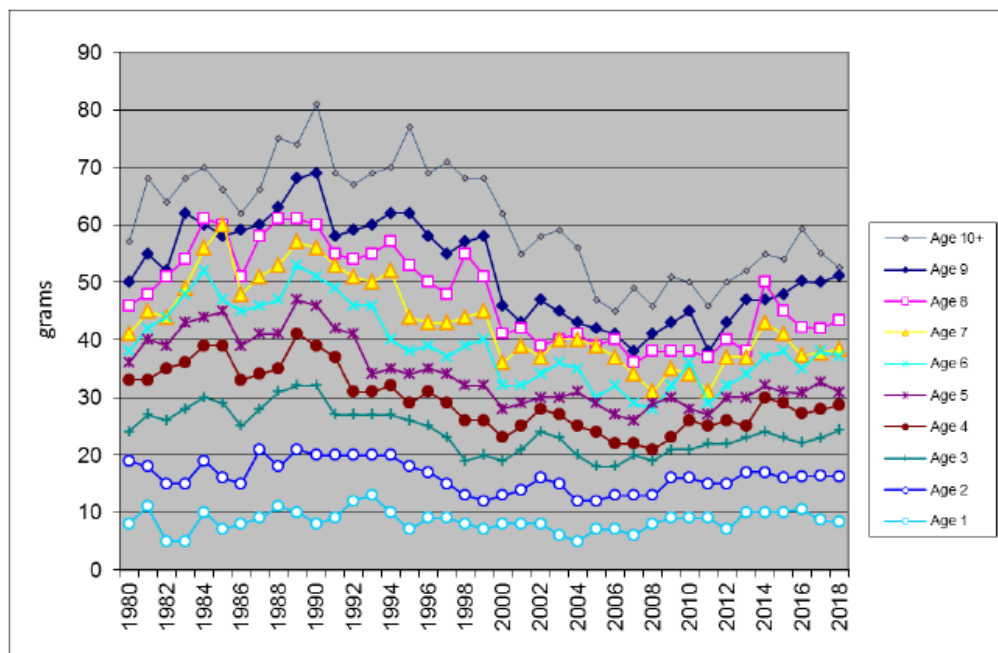


Fig 3. Den åldersspecifika storleken av strömming i Bottniska viken har minskat sedan 1990-talet även om en viss återhämtning skett de senaste åren (data från ICES WGBFAS 2019).

### Fiske

Finlands och Sveriges gemensamma fiske efter strömming i Bottniska viken (ICES SD 30 och 31) ökade kraftigt fram till 2013 varefter det har stagnerat och minskat. Fisket är koncentrerat till de södra delarna och under de tre senaste åren har 20%-30% av strömmingsfångsterna i Bottenhavet tagits i sydvästra Bottenhavet.

Begränsning av trålfisket i Ålands hav och sydvästra Bottenhavet

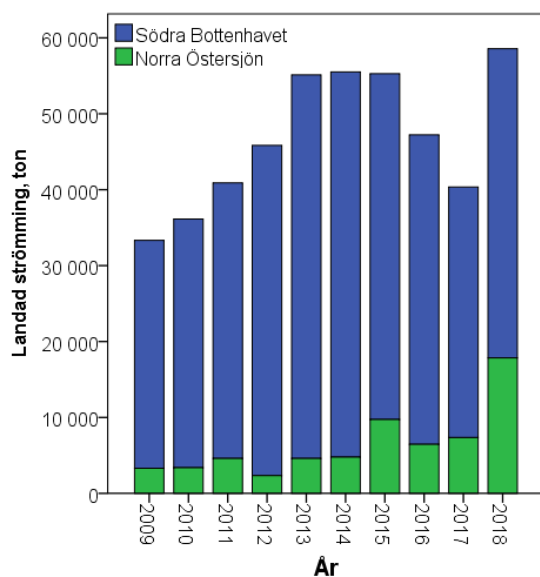
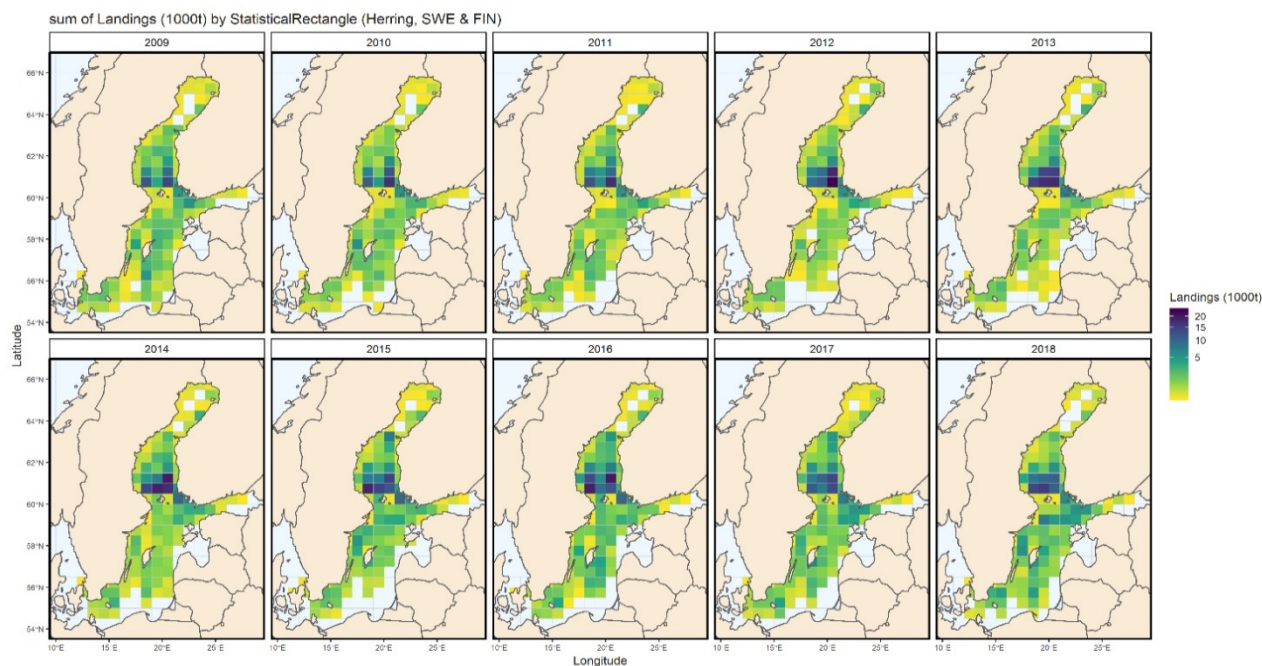


Fig 4. Överst - landning av strömning av det svenska och finska fisket i Bottenhavet 2009-2018. Nederst - landningar av strömning 2009-2018 i områdena som i norr gränsar mot Ålands hav (blå staplar, ICES-rektanglar 50G8, 50G9, och 50H0) samt som i söder gränsar mot Ålands hav (grön stapel, ICES-rektanglar 47G9, 47H0 och 47 H1).

Det gemensamma finska och svenska trålfisket efter strömning i Ålands hav har minskat från drygt 5 100 ton år 2016 till ca 500 ton 2018. Under samma år minskade ländernas landningar med passiva redskap från 103 ton till 63 ton 2018.

Torsk har fångats i Ålands hav under det senaste decenniet, och fångas i mindre mängder med passiva redskap även längre norrut i Bottenhavet. Hur mycket torsk som fångas som bifångst i trålfångster av strömming och skarpsill är okänt.

### **Effekter på det småskaliga kustfisket och ekosystemet**

Samtidigt som ökningen av det omfattande trålfisket i områdena som gränsar mot Ålands hav senaste tio åren har de svenska fångsterna av strömming i Ålands hav med nät i det småskaliga kustfisket mer än halverats sedan 2015. Enligt uppgifter från lokala fiskare har de kustnära strömmingsfångsterna i Ålands hav varit mycket låga under våren 2019. Nedgången i fångsterna i det småskaliga kustfisket kan ha flera orsaker. Antalet aktiva kustfiskare kan av olika skäl ha varit färre under perioden, sälens och torskens predation på strömmingen kan ha bidragit. Den mest sannolika orsaken är emellertid att det omfattande trålfisket efter den lekmogna strömmingen i närområdet har haft en direkt negativ effekt på beståndet av vårlekande strömming. Under första kvartalet 2019 har trålfiske skett även i Ålands hav, men tillgängliga uppgifter saknas om hur stora fångsterna av strömming och andra arter har varit. Det skulle kunna ge negativa effekter på det strömmingsbestånd som också utgör basen för det kustnära fisket med passiva redskap som nät.

En minskning av mängden vårlekande strömming påverkar inte bara yrkesfisket, utan kan ge effekter på andra delar av ekosystemet. Strömmingen är en av de viktigaste födoresurserna för andra fiskarter som torsk och lax, och även för kustnära arter som gädda, gös och abborre. Även sälen livnär sig till stor del på strömming. För rekreativt fisket längs kusten utgör strömmingen också en av de mest attraktiva arterna att fiska under vår/försommar.

### **Utredningar om småskaligt kustfiske**

Utvecklingen av det småskaliga kustfisket har utretts vid ett flertal tillfällen. År 2001 presenterade dåvarande Fiskeriverket utredningen ”Småskaligt kustfiske och insjöfiske – en analys”. Under 2005 gav regeringen länsstyrelserna i uppdrag att gemensamt för Sveriges kuststräckor redovisa fiskets utveckling och föreslå åtgärder för att skapa förutsättningar för ett livskraftigt småskaligt kustfiske. År 2010 redovisade dåvarande Fiskeriverket sitt regeringsuppdrag att beskriva det småskaliga kustnära fisket i Sverige samt föreslå hur detta fiske kan förstärkas (Fiskeriverket 2010).

Regeringens uppdrag till Fiskeriverket var att ”*föreslå konkreta åtgärder och steg för att stärka det småskaliga kustnära fisket. Detta inkluderar även problematiken kring nyrekrytering av fiskare. Utredningen ska även beakta vilka faktorer eller åtgärder utanför fiskerilagstiftningen som kan bidra till att stärka det småskaliga kustnära fisket, inklusive diversifiering av näringsverksamhet i form av beredning, försäljning av förädlade produkter över disk, restaurangverksamhet.*” De åtgärdsförslag som togs fram för strömmingsfisket med garn i Bottniska viken var ”*Förvaltningen bör fokusera på att säkerställa resursen till det kustnära strömmingsfisket under våren, när råvara behövs till bl.a.*

**surströmmingsproduktion. Trålfisket efter strömming vid kustområden bör begränsas i samband med strömmingens lektid. Ett fiskefritt område planeras att inrättas, vilket kräver samarbete med Finland som i nuläget inte är villiga eller intresserade av att upprätta ett sådant område för strömmingsfiske.”** Dessa förvaltningsförslag har inte implementerats.

I förordet till Jordbruksverkets och Havs- och vattenmyndighetens strategi ”Svenskt yrkesfiske 2020” skriver de båda myndigheterna att ”svenskt yrkesfiske bidrar till en levande landsbygd, kust och skärgård. .... För många kustsamhällen är det lokala yrkesfisket en viktig del av bygdens identitet och det bidrar till kommunernas attraktivitet för boende och turister”. Idag är den småskaliga kustfiskekåren minskande, och många känner hopplösheten och frustration över låga strömmingsfångster samtidigt som det storskaliga trålfisket inriktat på fiskmjöl tillåts tråla på samma delbestånd av strömmingen genom att de får fiska nära kusten. Sverige har genom FN:s hållbarhetsmål förbundit sig att bidra till att främja ett hållbart fiske (14.4) och samtidigt att ge stöd till småskalig fiskerier (14.B).

### **Begränsning av trålfiske**

Sammantaget visar befintliga data att det finns starka motiv till att begränsa fisket med trål i och runt Ålands hav. Trålfisket efter strömming är omfattande både norr och söder om Ålands hav. Då fisket till stor del sker på fisk som skall leka vid kusten senare under våren, är riskerna stora att lekmogen fisk inte ges möjlighet att leka. Det finns också betydande risker att bifångster av torsk, i ett av sitt nordligaste utbredningsområde i Östersjön, ger en påverkan på torskebeståndet i området.

Det finns därför goda skäl att åter väcka det förslag som togs fram i 2010 års utredning av det småskaliga kustfisket och införa ett förbud för trålfiske i Ålands hav och södra Bottenhavet för att skydda strömmingen. Länsstyrelsen i Stockholm har i sitt yttrande till Havs- och vattenmyndigheten samråd angående remiss om fördelning av fiskerättigheter inom det pelagiska systemet redovisat att länet verkar för en utflyttning av trålgränsen till 12 nm i länets havsområde. Även SLU har i sitt remissyttrande till samma samråd pekat på motsvarande problematik.

Motiven att värna det värlekande strömmingsbeståndet är flera och omfattar både miljömålet Hav i balans och levande kust och skärgård, FN:s hållbarhetsmål rörande hav och marina resurser, liksom ekosystemeffekter i kustområdet.

### **Referenser**

Fiskeriverket, 2001. Småskaligt kustfiske och insjöfiske – en analys. Fiskeriverket, september 2001. 147 s.

Fiskeriverket, 2010. Småskaligt kustfiske. Regeringsuppdrag att beskriva det småskaliga kustnära fisket i Sverige samt föreslå hur detta fiske kan förstärkas. Fiskeriverket, mars 2010. 187 s.



Jordbruksverket och Havs- och vattenmyndigheten 20XX. Svenskt yrkesfiske 2020. Hållbart fiske och nyttig mat.

Länsstyrelsen, Stockholms län 2018. Yttrande över samrådshandling avseende kommande remiss om fördelning av fiskerättigheter inom det pelagiska systemet. Dnr 101-14003-2019

Sveriges lantbruksuniversitet, 2019. Yttrande över samråd från Havs- och vattenmyndigheten inför remiss om det pelagiska systemet (dnr 2309/2018). Dnr SLU.ua.2019.2.6-1438.

Öregrund 2019-06-25

Magnus Appelberg, senior advisor, professor  
Jens Olsson, bitr avdelningschef, forskare  
Johanna Mattila, forskningsledare, docent  
Olavi Kaljuste, hydroakustiker, forskningsassistent,  
Ulf Bergström, forskare  
Zeynep.Peckan Hekim, forskare  
Örjan Östman, lektor, docent  
Andreas Bryhn, forskare, docent  
alla vid SLU, Institutionen för akvatiska resurser, Kustlaboratoriet, Öregrund

#### Kopia

Fiskeribyran, Näringsavdelningen, Ålands landskapsregering,  
Länsstyrelsen i Stockholms län  
Länsstyrelsen i Uppsala län  
Länsstyrelsen i Gävleborgs län  
Länsstyrelsen i Västernorrlands län