

## Vill du bli en gäddrapportör?

För ett år sedan startade projektet Pikereg med en rivstart då samtliga fångade gäddor över 75cm märktes och återutsattes under världens största gäddtävling, Värtan Cup. Det röda märket av slang har ett unikt ID-nummer samt information om vart man kan rapportera sin fångst ifall man lyckas fiska upp en märkt gädda. Pikereg projektet syftar till att öka kunskapen om våra svenska skärgårdsgäddor.

Pikereg har som målsättning att redan nu i höst utveckla och starta upp tre nya projekt. Det första projektet syftar till att öka kunskapen om gäddans beståndsstruktur i skärgården, det andra till att försöka reducera krokskadorna vid "Catch & Release" fiske efter gädda samt det tredje till att utveckla en praktisk metodik för att återetablera bestånd av gädda från platser de försvunnit. Till de två första projekten efterlyses erfarna gäddfiskare som är villiga att hjälpa till och bidra till forskningen. Desto fler som bidrar, desto bättre kunskap kommer erhållas. På sikt kommer detta definitivt gynna samtliga i form av fler och större gäddor.

## Journalföringssystem för gädda i Stockholms skärgård

Detta är ett projekt som syftar till att inrätta en god inrapporteringsmetodik för sportfiskad gädda i Stockholms skärgård. Skapandet av ett inrapporteringsystem där antalet fiskande personer, antalet fångade gäddor, storleken på de fångade gäddorna, den fiskade tiden och zon rapporteras kan en skattning på både fångst per ansträngning och den lokala beståndsstrukturen erhållas. Huvudsyftet med inrapporteringsystemet är ur miljöövervakningssynpunkt. Med en väl fungerande övervakningsmetodik kan man på ett enkelt sätt följa populationsstrukturen. Idag saknas det väl fungerande metoder för att göra skattningar på täthet och

populationsstruktur av vuxen gädda. Gäddan som art är svår att undersöka med andra metoder som exempelvis nät och ryssjor då gäddans form och beteende gör den väldigt svårångad. En spöfiskemetod skulle kunna ge ett precisare resultat än tidigare metoder som använts.

Journalföringssystemet kommer att ge en bättre bild av i vilka skärgårdsdelar det idag finns sparsamt med gädda och underlätta vid bestämmandet av var insatser som biotopvård behövs. Med ökad information om gäddans rumsliga spridning och täthet underlättas urskiljningen av vilka faktorer som styr gäddans populationsstruktur. Detta skulle vara värdefull information för hur områden skall vårdas för att fiskpopulationer och gädda skall gynnas. Fångsten per ansträngning i de olika områdena blir ett värdefullt verktyg i undersökningen av vilka effekterna blir då biotopvårdsåtgärder utförs och/eller fiskeregler ändras.

Inrapporteringsystemet är för tillfället under uppstart. Målsättningen med systemet är att ge så mycket information tillbaks till rapportören som möjligt. En planerad utveckling av systemet är att det skall fungera som en fiskedagbok där den enskilde rapportören skall kunna följa sitt eget fiske över tid och få tillgång till avancerade statistiska funktioner som exempelvis kan tala om under vilka förutsättningar rapportören haft sina mest lyckade fisketurer och även dra slutsatser åt rapportören som under vilka förutsättningar det är störst chans att fånga en stor gädda.

All data som rapporteras in till journalföringssystemet är konfidentiell och kommer att lagras i Fiskeriverkets databas. Informationen har samma skydd som yrkesfiskedata där inga obehöriga personer kan ta del av materialet. Inga enskilda fångster, personer eller känslig data kommer

att presenteras från de rapporter som skapas med data från systemet.

Till detta projekt behövs hjälp från erfarna sportfiskare som kan rapportera om såväl goda som uteblivna fångster av gädda. Man behöver inte rapportera kring varje fisketur. Fiskar man ofta kan man rapportera varannan eller var tredje gång till exempel. Det viktiga är att man bestämmer sig för ifall man skall rapportera eller innan man påbörjar sitt fiske. Man skall alltså inte enbart rapportera dåliga, medelmåttiga eller goda fisketurer utan om den turen man bestämt sig för att journalföra. Inrapporteringsområdet sträcker sig mellan Vaddö i norr och Trosa i söder. De data som skall rapporteras in är fiskad tid, antalet fiskande personer, antal fångade gäddor samt ungefärlig storlek på de fångade gäddorna.

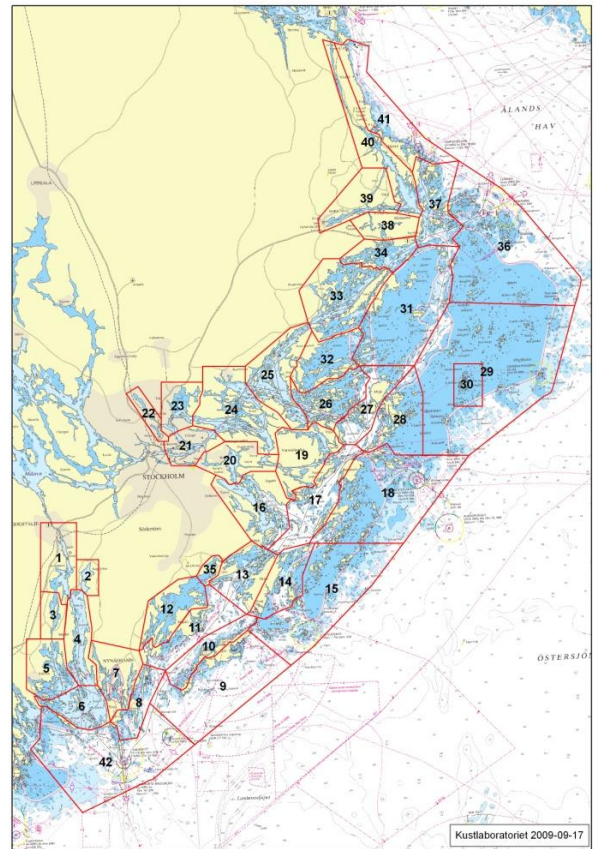
Är du intresserad av att vara delaktig i detta försök för att förbättra gäddans situation? Då skall du givetvis bli en gäddrapportör!

Kontakta projektansvarig för mer information.

**Projektansvarig:** Projektledare Pikereg, Tobias Fränstam, [tobias.franstam@sportfiskarna.se](mailto:tobias.franstam@sportfiskarna.se), 0707333294

### **Reducering av krokskador vid "Catch and Release" fiske efter gädda**

En stor del av "C&R" forskningen på gädda har i dagsläget fokuserat på vilka faktorer som orsakar dödlighet hos återutsatt gädda. Det mest frekvent undersökta har varit krokplacering, blödning och omgivningsfaktorer som vattentemperaturens inverkan på dödligheten. En genomgående trend i tidigare studier är att blödningar och djup krokning ger upphov till dödlighet. Något som däremot ytterst få studier berört är hur krokstorleken och förekomsten av hulling inverkar på krokskadan och krokplaceringen. Denna studie har designats för att undersöka



**Bild:** De 35 skärgårdsområden som ingår i journalföringssystemet.

ifall ett lämpligare val av kroktyp och krokstorlek kan minska skadorna på sportfiskad och återutsatt gädda. Denna studie sker i samarbete mellan Sportfiskarna, Fiskeriverket och Normark där erfarna sportfiskare skall stå för en stor del av den viktiga datainsamlingen. Kroktypen som kommer att användas i studien är VMC 8650 vilken är en av de mest populära krokmodellerna för gäddfiske. Krokmodellen har valts då många beten har denna krokmodell bestyckad i standardutförande. De krokstorlekar som kommer att undersökas är storlek 1, 2/0 och 4/0. Samtliga som deltar i studien kommer tilldelas en större mängd krokar.

Är du intresserad av att vara med och på ett naturvetenskapligt sätt undersöka om krokskadorna vid sportfiske efter gädda kan reduceras? Du bör ha mycket god kunskap om spöfiske efter gädda och fånga minst 50 stycken gäddor enligt givna anvisningar. Det som skall antecknas för minst 50 fångster är krokstorlek, kroktyp (hullingförsedd/hullinglös), krokplacering, blödning, betestyp och fiskens storlek. Personer till studien söks runt hela Sverige och studien är tänkt att fortgå till maj 2010. Specificera vid ansökan vilka krokstorlekar du vill undersöka.

**Projektansvarig:** *Projektledare Pikereg, Tobias Fränstam, [tobias.franstam@sportfiskarna.se](mailto:tobias.franstam@sportfiskarna.se), 0707333294*

### **Återintroduktion av adult gädda i ett ytterskärgårdsområde**

I dagsläget förekommer gäddan sparsamt i många delar av Stockholms ytterskärgårdsområden. Orsaken till den minskade tätheten är inte helt kartlagd men tros till stor del bero på förändringar i ekosystemsnivå i framförallt egentliga Östersjön. Gäddan har på senare år lidit svårt av rekryteringsskador där yngelöverlevnaden i ytterskärgårdsområdena på vissa platser är obefintlig. I dagsläget finns ingen utarbetad metodik och få försök har gjorts med syftet att återintroducera gädda på lokaler den försvunnit. Detta är ett projekt där vuxen gädda skall återintroduceras i ett numera gäddtomt skärgårdsområde. Syftet är att undersöka möjligheten att reversera ekosystemet på lokal nivå, utvärdera inplantering av gädda som en restaureringsåtgärd samt öka förståelsen för gäddans roll i ekosystemet. Den främsta frågeställningen är att undersöka ifall predationstrycket från en ökad mängd gädda är tillräckligt för att minska mängden planktonätande fisk och få en ökad mängd

zooplankton. Detta skulle kunna resultera i en ökad överlevnad av fiskyngel (exempelvis gädda) vilka är beroende av zooplankton som föda i sin tidigare del av livet, Detta är ett samarbetsprojekt mellan Fiskeriverket, Sportfiskarna Stockholm, Länsstyrelsen Stockholm och Stockholm Stad. Mer information inom detta projekt kommer att publiceras efterhand.